

FLY IN THE STREET

Cette photo, au premier abord, semble assez simple à réaliser photographiquement, mais elle est en réalité très complexe, voire quasiment impossible à prendre sans "tricher" si l'on souhaite garder une qualité d'image correcte pour une exploitation grand format, de type publicitaire. En effet, si on analyse cette photo, deux critères importants la rendent problématique et difficile à réaliser :

1er critère : le manque de lumière

La seule source de lumière apparente est un petit projecteur de rue de très faible puissance. Ce manque de lumière va forcer le photographe à travailler en technique dite "pose longue" (avec un trépied), pour garder une qualité d'image correcte, ou alors à travailler à des sensibilités très élevées, qui occasionneront un bruit numérique (ou grain) intense, et donc une inévitable perte de qualité.

2e critère : le mouvement dynamique du modèle

Comme si le manque de lumière ne suffisait pas, le modèle effectue un mouvement dynamique. Ce mouvement va obliger le photographe à travailler à des vitesses très élevées pour le figer. Ce qui est en complète inadéquation avec le manque de lumière.

J'ai donc choisi la solution la plus simple sur le moment (et la moins coûteuse) en réalisant cette image qui m'était imposée en studio avec la technique du photomontage pour qu'elle soit exploitable et de qualité.

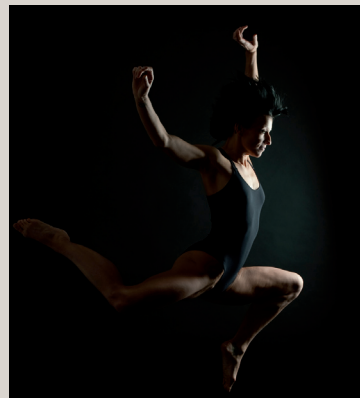
1 L'image de fond

Voici mon image de fond achetée sur le Web. J'ai cherché un graphisme de qualité, et surtout de grand format. Essayez toujours de trouver des images aux couleurs neutres afin d'avoir une plus grande marge de manœuvre et surtout de limiter la détérioration qui serait générée avec des retouches colorimétriques abusives.



2 Photo du modèle

J'ai ensuite photographié mon modèle Stéphanie en studio, avec mon collègue Alain Birot. J'ai utilisé un fond noir pour ne pas obtenir de reflets indésirables sur la peau, et surtout pour garder l'ambiance "clair-obscur" de mon arrière-plan. Pour être en accord avec mon arrière-plan en vue du futur montage, j'ai utilisé une seule source de lumière (comme l'éclairage de rue), avec comme accessoires de façonnage un bol beauty. Grâce à la durée de flash très courte de mon générateur Pro-7A de marque Profoto, j'ai réussi à figer parfaitement le mouvement de Stéphanie.



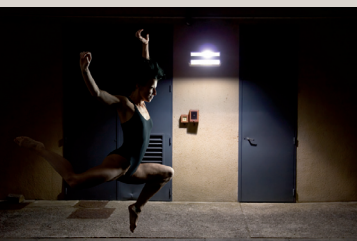
3 Détourage

J'ai effectué le détourage de Stéphanie en utilisant le principe du masque de fusion. C'est pour moi la technique la plus précise et la plus sûre pour le détourage. Il permet d'intervenir et de rectifier le détourage à tout moment, et surtout d'éviter une perte totale et irréversible de données.



4 Assemblage

Avec comme base de travail mon arrière-plan, je suis venu superposer Stéphanie en prenant garde de respecter la coordination entre l'éclairage du fond et celui de Stéphanie. C'est une étape très importante car toute la stratégie de mon montage va en découler (ombres, reflets, proportion des valeurs, etc.). Prenez le temps de bien analyser votre image et, surtout, ne vous précipitez pas !



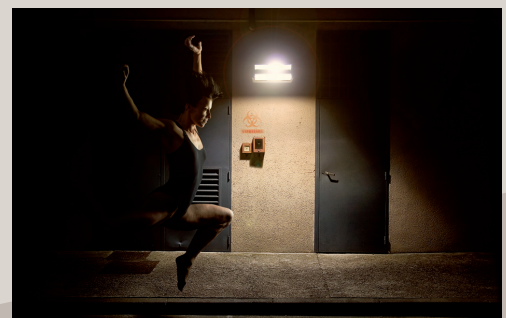
5 Régler les couleurs

La première étape a consisté à corriger les couleurs de l'arrière-plan et de mon modèle. J'effectue une première Balance des couleurs à vue d'œil après avoir plongé mon studio dans le noir complet. Avec de l'expérience, on arrive rapidement à se rendre compte des différences de teintes. Pour perfectionner mon réglage, et être certain du résultat, je pousse volontairement la saturation à son extrême (voir photo) afin de me rendre compte d'éventuels problèmes de couleurs et si besoin les rectifier.



7 Ambiance et touches finales

Ma dernière étape a consisté à donner une ambiance plus artistique à l'image. J'ai appliqué une dominante de jaune à l'ensemble, insistant plus du côté de la lampe pour créer un effet de lumière plus réaliste. J'ai ensuite créé un effet de "flare" artificiel en appliquant un Halo de lumière et en éclaircissant les zones sombres. Cette application m'a permis de dégrader un peu l'image et de casser le côté trop propre que l'on peut trouver dans les montages après diverses retouches. Pour terminer, j'ai appliqué une petite forme de pinceau "Biohazard" pour apporter une petite touche underground à l'image et laisser au lecteur la faculté d'imaginer une histoire...



6 Équilibre et réalisme

La deuxième phase de mon travail consiste à rendre plus réaliste le montage en retouchant la luminosité, le contraste et les ombres. Le but est de trouver le bon équilibre entre le fond et le modèle. Pour la luminosité et le contraste, faites des essais en baissant ou en augmentant ces deux valeurs soit sur le fond, soit sur le modèle, jusqu'à l'obtention d'un rendu plaisant à l'œil. Pour ce qui est des ombres, j'ai grossièrement peint avec un pinceau de couleur noire les zones adéquates. Pour vous aider, reproduisez chez vous le même éclairage sur des objets simples et remarquez les zones éclairées et les zones sombres. Essayez de reproduire ces mêmes zones en les assombrissant ou en les éclaircissant. Cela vous sera très utile... N'hésitez pas à faire des poses pendant ce travail technique pour avoir un regard frais et nouveau.

